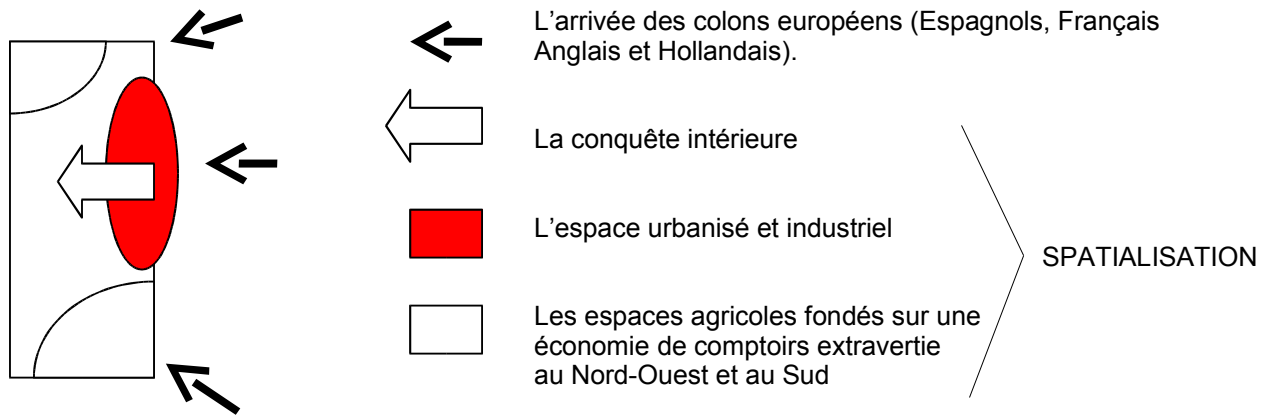
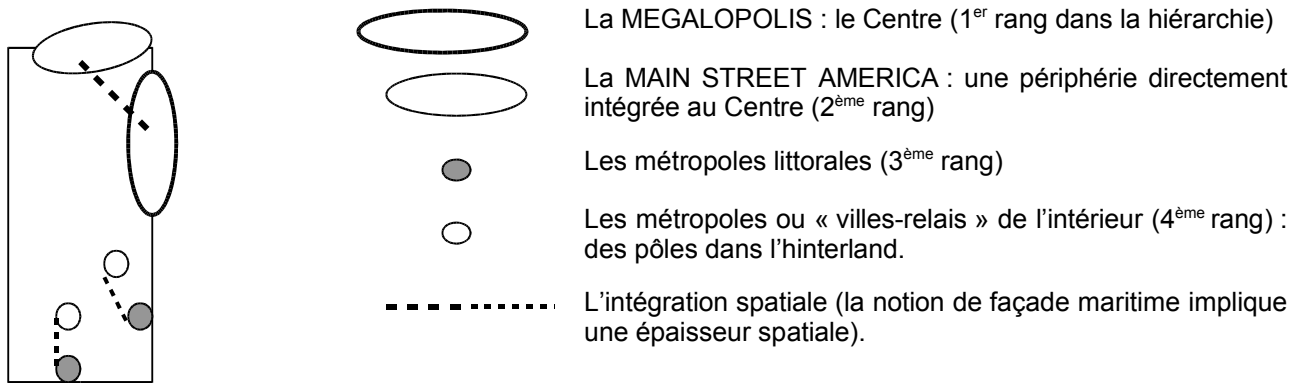


L'organisation et les dynamiques spatiales de la façade nord-atlantique : proposition de modèle graphique

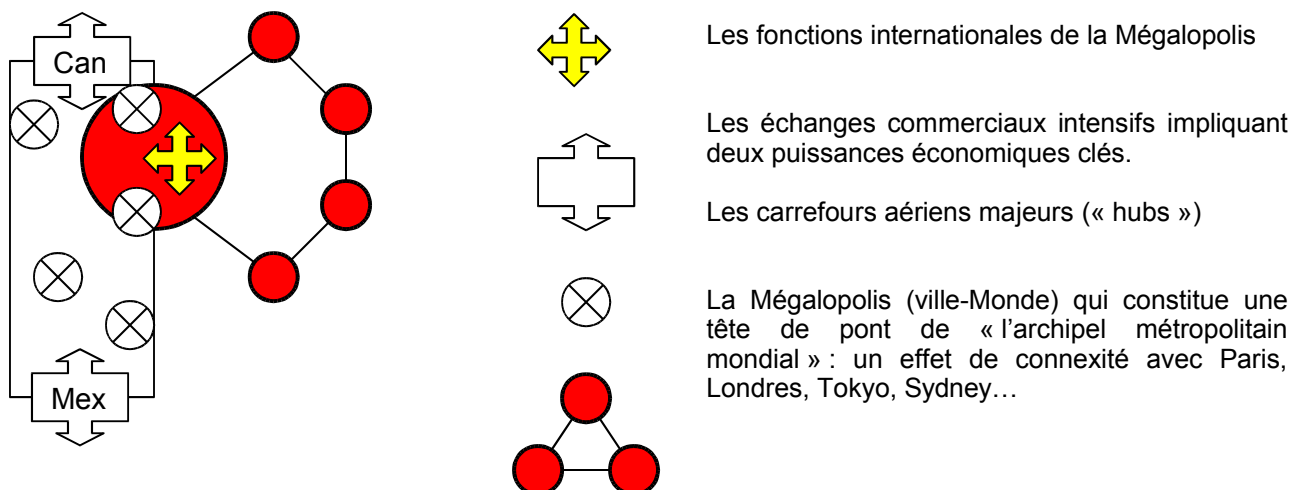
1. L'héritage géo-historique : la colonisation et la partition du territoire



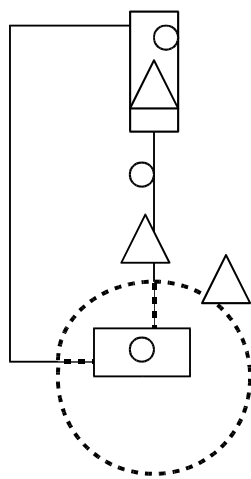
2. Un système de villes hiérarchisé



3. Une position d'interface avec le système-monde

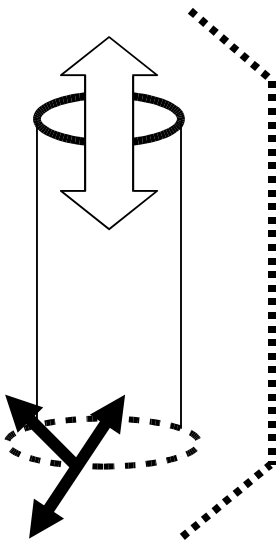


4. Une façade maritime diversifiée¹



- Les principaux complexes portuaires
- Les espaces halieutiques
- Les espaces d'exploitation pétrolière
- △ Les espaces littoraux spécialisés dans les activités touristiques

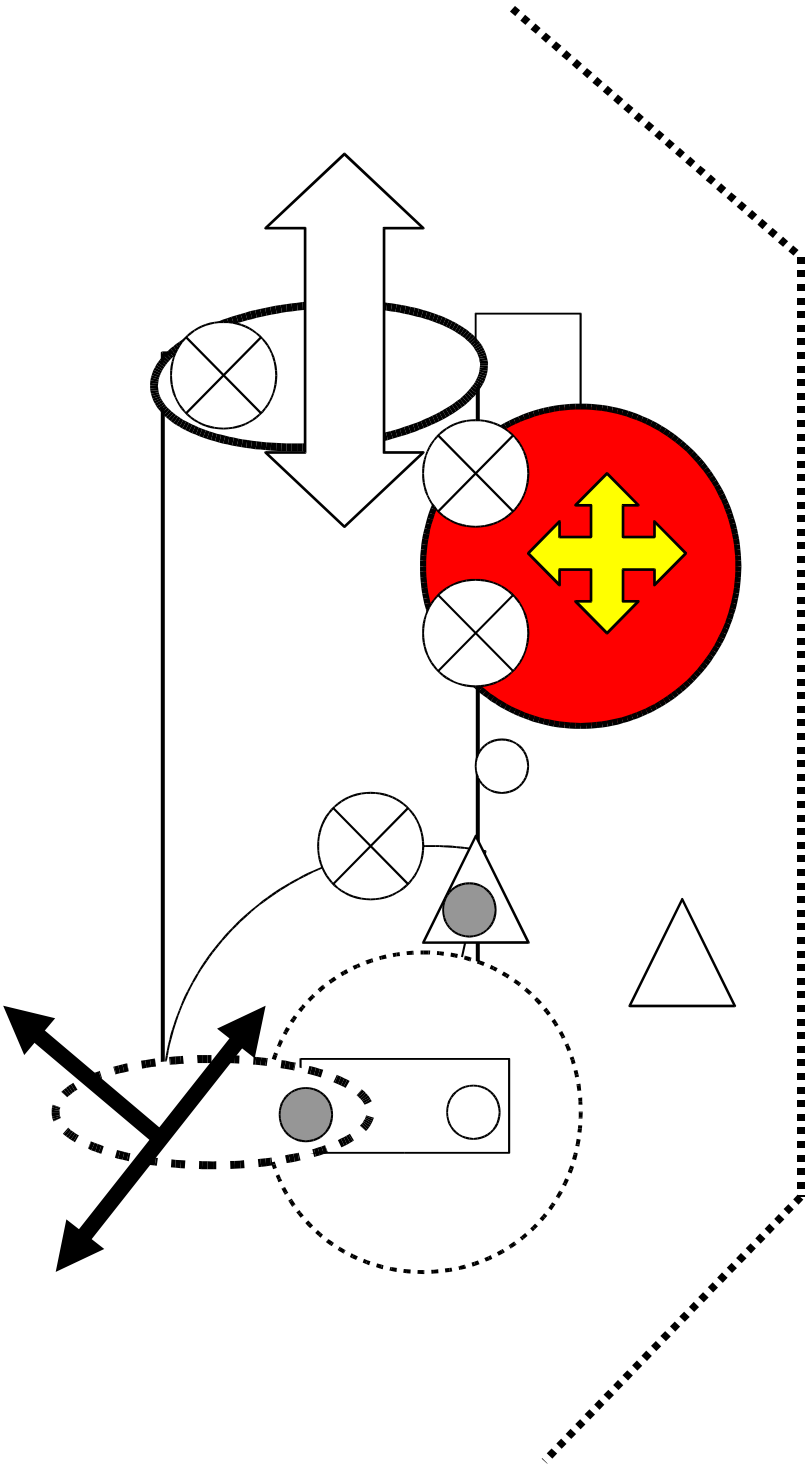
5. Une façade en voie d'intégration continentale



- L'espace transfrontalier septentrional
- L'espace transfrontalier de la Mexamerica
- ⇄ La dynamique d'intégration spatiale entre le Canada et la Côte Est des Etats-Unis
- ⇄ La dynamique d'intégration spatiale entre le Mexique et les espaces décisionnels étasuniens (Texas, Floride)
- ⋯ L'intégration à l'échelle continentale formalisée dans l'ALENA

¹ Les espaces industriels ainsi que les régions de l'agro-business peuvent/doivent être évoqués lors de cette étape de réflexion.

Modèle final



| | |
|--|---|
| <p>Objectifs de savoir</p> <p>Objectifs de savoir-faire</p> | <ul style="list-style-type: none"> ▪ Les dynamiques spatiales en jeu sur la façade nord-atlantique, ▪ La notion de <i>façade maritime</i>, ▪ La notion d'<i>aire de puissance</i> à l'échelle régionale. <ul style="list-style-type: none"> ▪ Comprendre un exemple de l'approche modélisante en géographie. Cet objectif n'est envisageable qu'après avoir exploité cette approche au préalable : par exemple, sur l'espace mondialisé en début d'année. Même remarque concernant les notions de l'analyse spatiale : l'intégration de l'espace et la logique Centre-périphérie, notamment, ne sont accessibles aux élèves que sur le temps long. ▪ Réfléchir sur l'emboîtement des échelles spatiales. |
| <p>Place de la leçon dans la séquence</p> | <ol style="list-style-type: none"> I. Qu'est-ce qu'une <i>aire de puissance</i> ? II. Une application de cette notion à l'échelle mondiale : l'exemple de la politique extérieure étasunienne. III. L'expression de cette puissance à l'échelle nationale : l'organisation du territoire américain. IV. Une application de la notion d'<i>aire de puissance</i> à l'échelle régionale : l'exemple de la <i>façade maritime de l'Amérique du Nord (durée : 3 heures)</i> V. Une aire de puissance à grande échelle : New-York, la ville-Monde. |
| <p>Démarche</p> <p>et</p> <p>modalités de mise en œuvre</p> | <ul style="list-style-type: none"> ▪ L'analyse de l'organisation spatiale de la façade en cinq étapes, qui correspondent aux cinq sous-thèmes de la séquence : 1. L'héritage géo-historique, 2. Le système de villes hiérarchisé, 3. La position d'interface avec le système-Monde, 4. La différenciation spatiale à partir des activités majeures, 5. L'intégration de l'espace continental. ▪ La partie de cours sur chaque sous-thème précède l'explicitation d'une étape du modèle (l'entrée d'emblée dans la modélisation graphique pouvant paraître « risquée »). ▪ Cette démarche a une limite : celle de confier au modèle une fonction illustrative seulement. Pour palier cette limite, il est possible de projeter chaque étape du modèle avec une légende muette : les élèves doivent alors identifier les items graphiques et leur donner un sens. ▪ L'exploitation du modèle final n'a lieu qu'à la fin de la séquence. Cette étape peut éventuellement être réalisée par les élèves : « à partir des cinq situations étudiées : quel « résumé graphique » de l'organisation de l'espace concerné ? ». Cet exercice permet de confronter la classe à une difficulté : comment, d'une part, sélectionner et, d'autre part, articuler les items ? |
| <p>Evaluation</p> | <ul style="list-style-type: none"> ▪ La construction du modèle final en superposant les cinq étapes. ▪ Après avoir pris soin de mesurer le ressenti des élèves face à la modélisation graphique, leur proposer éventuellement de composer un modèle de l'organisation du territoire américain. |